

KWARTALNIK EUROPEJSKI

Platforma

PROJEKTÓW EUROPEJSKICH



**Stáže
i praktyki**
w Unii Europejskiej

**Promocja
Lubelszczyzny**
w Parlamencie Europejskim

» Od Europośla

Szczepni
Państwo

Przygotowana przez biuro europośla gazeta ma na celu w przystępny sposób poinformować mieszkańców Lubelszczyzny o funkcjonowaniu Parlamentu Europejskiego, o wydarzeniach wartych szczególnej uwagi, wreszcie o mojej pracy w samym parlamencie jak też w regionie.

Działalność parlamentarna jest skupiona głównie na ustalaniu zasad funkcjonowania Unii Europejskiej, a te mają formę opinii, rezolucji i dyrektyw (ustaw par excellence). Poza tym chciałbym przez swoje działania przybliżyć tę instytucję za pomocą różnych projektów realizowanych w Lublinie, w regionie oraz w parlamencie w Brukseli i Strasburgu.

Mandat poselski przypada konkretnej osobie, natomiast prace są prowadzone przez zespół ludzi, głównie młodych, dla których w znacznym stopniu ta europejska przestrzeń jest konstruowana.

Mam nadzieję, że egzemplarz naszej gazety spotka się z Państwa aprobatą, a lektura tekstów będzie zachętą do wzajemnej komunikacji między mieszkańcami regionu, a naszym zespołem w biurze posła. Wspólnie możemy wskazać i podejmować się efektywnego rozwiązywania istotnych problemów dla nas wszystkich.

Życząc dobrej lektury
pozostaję z szacunkiem

Zbigniew Zaleski
Poseł
do Parlamentu Europejskiego

Słowo
od Redaktora

Drogi Czytelniku!

Jeśli uczysz się lub studiujesz tylko po to, żeby stać się posiadaczem papierka potwierdzającego zdobyty przez Ciebie tytuł to odłóż tą gazetę. Jeśli zawsze wybierasz piwo z kolegami miast zrobienia czegoś dla siebie to ta gazeta również nie jest dla Ciebie. Jeśli nic nie robisz poza studiami, nie działasz w samorządzie, czy organizacjach pozarządowych to ta gazeta również nie jest dla Ciebie.

Jeśli nie boisz się wyzwania, nie straszne są Ci wyjazdy zagraniczne,

studiowałaś na MOST, Sokratesie czy innym programie, wiesz, że UE daje olbrzymią szansę do zdobywania wiedzy i doświadczenia, jesteś aktywny, kreatywny i masz ciekawe pomysły to ta gazeta jest dla Ciebie.

A co więcej – możesz współpracować z nami. Jak to zrobić? Dowiesz się z lektury Platformy Projektów Europejskich. Potrzebujemy takich ludzi jak TY!

Pracujemy z najlepszymi dla najlepszych!

Piotr Stec
redaktor naczelny

kontakt

W przypadku chęci wyrażenia opinii lub komentarza na jakiś temat, zaprezentowania swoich uwag czy sugestii odnośnie gazety i zamieszczonych w niej informacji prosimy o e-mailowy kontakt z redakcją: redakcja@mep.pl lub listownie: Krakowskie Przedmieście 68, 20-076 Lublin z dopiskiem „Platforma Projektów Europejskich”.

Dołącz
do Zespołu
Redakcyjnego PPE!

Jeśli wyrażanie myśli na papierze nie sprawia Ci problemu. Jeśli lubisz poznawać nowych interesujących ludzi. Jeśli kreatywność, profesjonalizm i ciągłe zdobywanie doświadczenia nie są dla Ciebie sloganami, ale zasadami, którymi kierujesz się w życiu zawodowym, to Zespół Redakcyjny PPE jest dla Ciebie idealnym miejscem.

Dołącz do nas! Miejsce dla Ciebie już czeka!
Napisz na adres: redakcja@mep.pl, a my skontaktujemy się z Tobą.

Redakcja

Platforma
Projektów Europejskich

Wydawca: Towarzystwo
Współpracy Europejskiej
ul. Jankowskiego 1
20-734 Lublin

Redaktor Naczelny: Piotr Stec

Zespół redakcyjny: Piotr Stec
Konrad Majkowski – zastępca
redaktora naczelnego

Małgorzata Pikul – sekretarz redakcji
Jerzy Zarębski

Korekta: Irena Chudzik
Layout, skład i łamanie:

Ida Smyczyńska

Projekty reklam i banerów:

Paweł Batyra

Zdjęcia: Piotr Miłkowski,
Maciej Niecko i Piotr Chęć

Adres redakcji:
Platforma Projektów Europejskich
ul. Krakowskie Przedmieście 52
20-002 Lublin
tel./fax 081 532-70-46
e-mail: redakcja@mep.pl

Druk: Drukarnia Pen-Graf
ul. Abramowskiego 21
10-241 Olsztyn
tel. 089 526-01-86,
e-mail: promo53@wp.pl

**Zastrzegamy sobie prawo
do skracania i zmiany tekstów.**

Spis
różnych
treści

03-05

» Praktyki,
staże i wymiana
międzynarodowa



06-07

» Promocja
Lubelszczyzny

08-09

» Unia Europejska



10-11

» Platforma
Projektów
Europejskich



Parlament Europejski
(Bruksela)

Stażę i praktyki
w Unii Europejskiej

Konrad Majkowski

» Jeśli jesteś człowiekiem młodym (choćby duchem), wojsko Cię nie ściga, by włożyć Ci kamasze na nogi (jesteś szczęściarzem, bo jesteś w „rezerwie”

albo masz odroczenie na kilka miesięcy), chcesz rozwinąć wiedzę merytoryczną, kompetencje, chcesz poznać inne uczelnie, ciekawych ludzi i nowe kultury, ten artykuł jest właśnie dla Ciebie.

Zaraz po wejściu Polski do Unii Europejskiej otworzyła się ogromna szansa na nowe możliwości. Młodzi ludzie zyskali niepowtarzalną szansę kształcenia się za granicami naszego kraju. Jednak nie zawsze o tym wiedzą. Ten artykuł ma za zadanie przybliżyć Wam nieco możliwości odbywania staży, praktyk i ubiegania się o stypendia zagraniczne.

Zacznijmy więc od staży w...

instytucjach
europejskich

Komisja Europejska

Organizuje staże już od lat 60-tych zeszłego wieku. Na początku nie wyglądało to za ciekawie. Z praktyk tych korzystało zaledwie kilka osób. Dziś jest zupełnie inaczej. W stażach organizowanych przez KE bierze

Sala obrad
Parlamentu Europejskiego (Bruksela)



FOT. STOCKXCHING

udział rocznie około 1200 osób (w dwóch turach po około 600 praktykantów) i jest to największy tego typu program w instytucjach europejskich.

Propozycja odbycia praktyki w Komisji Europejskiej jest skierowana do absolwentów studiów wyższych (minimum licencjat lub inżynier), którzy znają co najmniej dwa oficjalne języki Unii Europejskiej (w tym jeden z roboczych jęz. UE) i nie byli wcześniej praktykantami ani pracownikami instytucji europejskich dłużej niż przez 6 tygodni. Staż trwa od 3 do 5 miesięcy.

Skoro doszedłeś do wniosku, że spełniasz wszystkie wymienione wyżej warunki i zdecydowałeś się pracować w KE musisz przejść przez proces rekrutacji krok po kroku:

Krok 1

Wypełniasz formularz zgłoszeniowy na stronie KE <http://europa.eu.int/comm/stages>, a jeśli nie masz Internetu poproś o przesłanie wersji papierowej pisząc pod adres Biura Staży KE.

Krok 2

Wybierz miejsce, w którym chcesz odbyć szkolenie (według własnych preferencji trzy Dyrekcje Generalne, Służby lub Gabinety Komisarzy) i uzasadnij swój wybór.

porada: przy wyborze miejsca kieruj się ukończonym kierunkiem studiów i pamiętaj, że niektóre departamenty są bardziej oblegane od innych, wybierając więc te mniej popularne masz większe szanse, że Cię przyjmą, pamiętaj również o tym, że niektóre departamenty mają swoje siedziby poza Brukselą.

Krok 3

Po wysłaniu formularza drogą elektroniczną, drukujesz go i wysyłasz na adres Biura Staży KE:

Traineeships Office
B100 1/7
European Commission
B-10149 Brussels, Belgia

Do wniosku należy dołączyć ksero dowodu osobistego lub paszportu (stronę z imieniem, nazwiskiem, datą i miejscem urodzenia oraz narodowością), ksera dyplomów ukończenia studiów lub pisma potwierdzającego pobieranie nauki na studiach (tzw. immatrykulację – trudne słowo), certyfikatów językowych i in., ukończenia kursów zawodowych, doszkalających itp., dokumentów potwierdzających doświadczenie zawodowe i do tego najlepiej dołączyć CV w języku angielskim lub francuskim (pisane wg wzoru zamieszczonego na stronie <http://europass.cedefop.eu.int/>) i referencje.

Całość musi znaleźć się u pani na poczcie w kopercie A4 tak, aby doszło na miejsce w terminach od 1 czerwca do 1 września, jeśli chcesz rozpocząć staż 1 marca kolejnego roku lub od 1 grudnia do 1 marca, jeśli chcesz pracować od października.

Parlament Europejski

Propozycje praktyk i staży w PE skierowane są zarówno do studentów jak i absolwentów uczelni wyższych. Staże mogą być bezpłatne (tego nie lubimy), płatne (tak, tak, tak...) lub w formie wizyt studyjnych.

Kandydat wiekowo musi zmieścić się pomiędzy 18 (ach, jaki jestem młody i piękny), a 45 rokiem życia (...już bliżej niż dalej?). Musi posiadać również obywatelstwo jednego z państw członkowskich UE lub

państwa kandydującego, biegle znać co najmniej jeden urzędowy język UE i dobrze posługiwać się innym dowolnym językiem. Kandydat, który otrzymał wcześniej granty stażowe lub pracował zarabiając kasę dłużej niż 4 tygodnie w instytucji unijnej lub parlamencie narodowym jest skreślony na wstępie (szkoda wysiłku).

Staż płatne

czyli kto wygra Euro...

O staż płatny mogą ubiegać się ci szczęśliwcy, którzy ukończyli już naukę na uniwersytetach lub szkołach wyższych, czyli nadludzie powszechnie zwani absolwentami.

Liczba miejsc na ten rodzaj płatnej praktyki zależy od budżetu przyjętego na dany rok, a całość puli podzielona jest na trzy rodzaje stypendiów:

- im. Roberta Schumana, opcja ogólna,
- im. Roberta Schumana, opcja dziennikarska oraz
- naukowe Ramóna y Cajala, kierunki naukowe.

Aby wygrać swój los w postaci płatnego stażu, kandydaci muszą wykazać się na polu bitwy jakim jest proces rekrutacji. Dlatego też wybierając opcję ogólną powinieneś popisać się napisaniem dobrej pracy magisterskiej lub naukowej. Dziennikarze powinni wykazać się doświadczeniem zawodowym przedstawiając własne publikacje, członkostwem w stowarzyszeniu dziennikarzy lub potwierdzić zdobycie odpowiednich kwalifikacji w państwach UE lub państw kandydujących do wspólnoty.

W przypadku naukowców, powinni oni przedstawić swoją pracę z jednej z dziedzin naukowych.

Jeśli wymagania jeszcze Cię nie zraziły, to zanim pójdziesz z tym wszystkim do pani/pana na pocztę, do aplikacji dołącz jeszcze kopię dokumentu tożsamości, kopie uzyskanych dyplomów, kopie referencji uzyskanych z zakładu pracy lub od nauczyciela akademickiego, kopię pracy naukowej (jeśli wybrałeś opcję ogólną) i kopię potwierdzającą zdobycie doświadczenia dziennikarskiego jeśli wybrałeś opcję dziennikarską.

(Z kopiami nie powinieneś mieć problemu, bo znając życie na studiach nauczyliście się obsługi wszelakich urzędów kopiujących).

Wszystko to wysyłamy (do 15.X jeśli chcesz wyjechać na wiosnę lub 15.VII jeśli na jesień) na adres:

European Parliament
Traineeships Office
KAD 02C007
L-2929 Luxembourg

Staż bezpłatne

te mniej przez wszystkich lubiane...

Trwają dość krótko, bo od 1 miesiąca do 4, a rozpoczynają się kolejno pierwszego dnia: stycznia, maja, lipca i września. Jedynie pieniądze dostaniecie w postaci zwrotu kosztów podróży, a co do rekrutacji, to odbywa się ona tak jak przy stażach płatnych.

Staż u europośła

Bruksela i Strasburg

Do tego rodzaju staży chyba nikogo nie trzeba namawiać. Kto by nie chciał znaleźć się w samym środku tej wielkiej maszyny...

Oto wypowiedzi trzech stażystek Prof. Zbigniewa Zaleskiego Posła do PE – sami się przekonajcie czy warto pojechać.

Wioletta Ziobron



Do moich podstawowych obowiązków w trakcie pobytu w PE w Brukseli należał udział w posiedzeniach komisji parlamentarnych, których członkiem jest profesor Zaleski i w posiedzeniach grup roboczych frakcji EPP, oraz sporządzanie

sprawozdań z ich przebiegu. Ponadto w biurze Posła do Parlamentu Europejskiego każdy stażysta ma przydzielone główne zadanie, które przez okres (dwu)miesięcznego stażu powinien skrupulatnie opracować, polega to na przygotowaniu wyczerpującej analizy określonego zagadnienia. Pobyt w PE to doskonała możliwość zdobycia wiedzy praktycznej o UE poprzez słuchanie wystąpień polityków, wyszukiwanie informacji z różnorodnych źródeł, oraz poprzez rozmowy z innymi pracownikami PE z całego kontynentu. Myślę, że nie mniej cenna jest również możliwość codziennego obserwowania polityków, ich sposobu zachowania w ramach dyskursu politycznego, jak również w zwykłych relacjach międzyludzkich. Wszystko to sprawia, że pobyt w PE może być źródłem wiedzy nie tylko o UE, ale również wiedzy o człowieku, różnych sposobach myślenia, argumentacji itd. Praca w PE pozwoliła mi rozwinąć moją samodzielność, operatywność oraz zdolność do komunikowania się w wielokulturowym środowisku.

Rekomendacja (opinia) posła miała też znaczenie w otrzymaniu możliwości stałej pracy w Warszawie.

Edyta Korona



Staż w Parlamencie Europejskim dał mi bardzo wiele cennych doświadczeń. Będą to niezapomniane miesiące pracy i czasu spędzonego tutaj, które już na zawsze wpłyną na moje życie osobiste i dalszą karierę zawodową.

W czasie stażu poznałam strukturę i zasady funkcjonowania Parlamentu Europejskiego, zarówno w Brukseli jak i Strasburgu. Miałam okazję zobaczyć jak wygląda proces podejmowania decyzji, tworzenia nowych dokumentów, jak wygląda codzienna praca eurodeputowanego. Poznałam wiele problemów dotyczących wzajemnych relacji między państwami, które to zagadnienia były dyskutowane w ramach Parlamentu Europejskiego, brałam udział w sesjach plenarnych i posiedzeniach Komisji Handlu Zagranicznego i Komisji Rozwoju oraz w posiedzeniach frakcji Europejskiej Partii Ludowej (Chrześcijańscy Demokraci)-Europejskich Demokratów. Brałam udział w spotkaniach delegacji polskiej. Przygotowywałam raport na temat migracji zarobkowej Ukraińców, zajmowałam się organizacją szkoleń z programu Komisji Europejskiej TAIEX - Biuro Pomocy Technicznej i Wymiany Informacji.

Oprócz wiedzy, którą zdobyłam w Parlamencie Europejskim, miałam możliwość poznać warunki życia społecznego, kulturalnego i gospodarczego Polonii w Brukseli, zapoznałam się z działalnością instytucji polonijnych. Poprzez wywiad bezpośredni poznałam wiele

aspektów życia emigrantów z Polski w Belgii, co dla mnie jako socjologa stanowi bardzo cenne źródło informacji i jest istotne z punktu widzenia zawodowego.

Izabela Jamroz



Dzięki stażowi mogłam uczestniczyć w posiedzeniach komisji parlamentarnych – głównie tych, których członkiem był Profesor, czyli Handlu Zagranicznego (INTA) i Rozwoju (DEVE). Oczywiście w ramach indywidualnych zainteresowań mogłam też brać udział w obradach innych komisji z zakresu polityki wewnątrz unijnej bądź stosunków międzynarodowych.

Poza uczestnictwem, które dawało szansę bezpośrednich spotkań z politykami i przyjrzenia się, jak w praktyce wygląda proces „policy making” miałam też możliwość sprawdzenia swoich umiejętności logicznego i analitycznego rozumowania oraz zwięzłego formułowania myśli. Uczestniczyłam też w konferencjach (o bardzo różnorodnej tematyce) i innego typu spotkaniach (wernisażach, wystawach, koncertach), co niewątpliwie przyczyniło się do poszerzenia moich horyzontów.

Staż ten był również sprawdzianem zdolności organizacyjnych i świetną lekcją „zarządzania czasem pracy” tak różnym od polskich realiów, iż traktuję to jako bardzo istotne doświadczenie.

Dzięki obecności w parlamencie i odbyciu tego stażu mogłam sprawdzić swoje możliwości adaptacyjne do wielokulturowego (wielojęzycznego) środowiska. Pragnę też dodać, iż możliwość taką daje nie tylko przebywanie i praca w samych instytucjach unijnych, ale również atmosfera Brukseli, która jest tętniącym życiem, „międzynarodowym” miastem z licznymi atrakcjami, gdzie są specjalne miejsca (jak Plac Luxemburg) czy „tematyczne” spotkania integracyjne tzw. „imprezy stażystów” (organizowane przez stażystów – co piątek z innego kraju) w celu nawiązywania i rozwijania kontaktów interpersonalnych, jak również promocji kultury własnej ojczyzny.

Wymagania jakie trzeba spełniać, aby ubiegać się o staż są indywidualnie ustalane przez każdego europośła.

To na razie na tyle. Jeśli chcesz poczytać o innych możliwościach wyjazdu na staż zagraniczny lub dowiedzieć się jak możesz zdobyć stypendium zajrzyj na ECI.ORG.PL lub STYPENDIA.ORG.PL. Tam znajdziesz obszerną bazę podstawowych danych, które pozwolą Ci rozwinąć własne horyzonty.

Od Unii Lubelskiej do Unii Europejskiej czyli jak Bruksela zdobyta została

» W dniach 12–16 września 2005 roku w gmachu Parlamentu Europejskiego w Brukseli odbywała się promocja Regionu Lubelskiego. Inicjatorami projektu byli Prof. Zbigniew Zaleski, Lubelski eurodeputowany oraz Dariusz Jedlina, przewodniczący Stowarzyszenia „Centrum Inicjatyw Społecznych CIS”.



Anna Majewska

Pamiątkowe zdjęcie
(od lewej: M. Ziomek, J. Buzek, J. Saryusz-Wolski, Prof. Z. Zaleski)

Prof. Zaleski wykorzystał szansę jaką przysługuje europarlamentarzyście, aby zaprezentować środowisku europejskiemu region, z którego pochodzi. Z zadowoleniem stwierdza, „(...) że nieoceniona okazała się merytoryczna i organizacyjna pomoc samorządów, stowarzyszeń i firm z naszego regionu. Praca nad projektem zintegrowała lubelskie środowisko, dzięki czemu mogliśmy odnieść tak wielki sukces (...).” Stowarzyszenie Centrum Inicjatyw Społecznych, Regionalna Dyrekcja

Lasów Państwowych w Lublinie czy Fundacja Janusza Palikota oraz niektóre zakłady przemysłowe i zarządy miast to podmioty, dzięki którym wsparciu przedsięwzięcie mogło się odbyć.

Jak mówi Paweł Markiewicz, asystent posła i główny koordynator projektu „(...) Dzięki zaangażowaniu w projekt wielu osób reprezentujących różnego rodzaju podmioty i instytucje, a przede wszystkim dzięki wsparciu lokalnych przedsiębiorców, mogliśmy bez

kompleksów pochwalić się naszym regionem (...).” Z kolei Dariusz Jedlina jednym z tchem wymienia sponsorów: Black Red White SA, Browary Lubelskie SA, Ekoklinkier SA, Lubelski Węgiel Bogdanka SA, Zakłady Energetyczne Lubzel SA, Mostostal Puławy SA, Poczta Polska, Polmos Lublin SA, Spa Nałęczów, Zakłady Azotowe Puławy SA, Zamojska Korporacja Energetyczna SA, Piekarnia Cezarego Sarzyńskiego z Kazimierza Dolnego.

Przygotowania do wystawy trwały kilka miesięcy. Konieczne było uzyskanie wszystkich pozwoleń, pozyskanie partnerów i sponsorów wystawy czy w końcu wynajęcie największego i najbardziej okazałego holu w samym centrum Parlamentu Europejskiego.

Równolegle prowadzone były prace nad Albumem promocyjnym „From Lublin Union to European Union”. Wydawnictwo powstało dzięki współpracy wielu podmiotów m.in. Urzędów Miast: Zamościa, Białej Podlaskiej i Lublina. Bogato ilustrowany album, stanowiący wspaniałą wizytówkę Lubelszczyzny, został wręczony każdemu eurodeputowanemu. Zamierzeniem organizatorów było ofiarowanie zagranicznym gościom publikacji, która pozwoli im uzyskać informacje na temat historii, przyrody, przemysłu czy życia kulturalnego regionu.

Mimo iż przedsięwzięcie było adresowane do eurodeputowanych, organizatorzy starali się na bieżąco informować mieszkańców Lubelszczyzny o postępach prac nad projektem. Do nich skierowane były trzy plebiscyty przeprowadzone przy udziale lokalnych patronów medialnych wystawy: Dziennika Wschodniego oraz Radia Lublin. Mieszkańcy wybierali najciekawszą legendę związaną z Regionem Lubelskim, najbardziej znanego Lubelaka oraz najsmaczniejszą potrawę regionalną. Konkursy cieszyły się dużym zainteresowaniem.

Tak przeprowadzone przygotowania pozwoliły za najlepszej strony zaprezentować przybyłym gościom Region Lubelski. Już od pierwszego dnia wystawy dwie hostessy ubrane w regionalne, krzeczonowskie stroje poruszały się po miejscu wystawowym, rozdając gadżety, ulotki oraz przekąski promujące regionalne potrawy. Zapraszały ponadto na mające odbyć się drugiego dnia uroczyste otwarcie wystawy.

Na powierzchni wystawowej ustawiono wieloklinowe stanowisko, przy którym można było uzyskać informacje na temat Lubelszczyzny i jej mieszkańców. Wielkoformatowe zdjęcia ukazujące walory turystyczne regionu, ręcznie haftowane herby poszczególnych miast, czy zdjęcia obrazujące przebieg wydarzeń Lubelskiego Lipca '80 były stałymi elementami ekspozycji przyciągającymi uwagę pracowników Parlamentu Europejskiego. Dużym zainteresowaniem cieszyły się także wizualizacje multimedialne o regionie, prezentowane na ogromnym telebimie. Jednak najciekawszym elementem ekspozycji okazała się metalowo-drewniana konstrukcja. Zbudowana została z trzech drzew, do których przymocowano ekrany typu touch screen, a w miejscu konarów umieszczono metalową replikę układu słonecznego.

Uroczyste otwarcie wystawy miało miejsce 13-go września o godzinie 18.30. Tłumnie przybyłych gości powitał gospodarz – Prof. Zbigniew Zaleski. Po jego krótkim przemówieniu nastąpiła główna część uroczystości.

Spektakl teatralny przygotowany przez lubelskie grupy: Teatr Provisorium/Kompania Teatr był najważniejszym punktem programu. Przedstawienie zostało przygotowane w oparciu o obraz Jana Matejki „Unia Lubelska”. Jego hasłem przewodnim były słowa papieża Jana Pawła II „Od Unii Lubelskiej do Unii Europejskiej”, a swoją treścią nawiązywał do tradycji Unii Lubelskiej. Jej odtworzenie we współczesnych warunkach miało uświadomić przybyłym, że alians Polski ze Wspólnotą Europejską nie jest niczym nowym. Nie zabrakło rekwizytów z epoki ani reprodukcji obrazu Matejki. W kulminacyjnym momencie przedstawienia przybyli oficjele (wśród nich Vytatutas Landsbergis, Janusz Onyszkiewicz, Jerzy Buzek) złożyli swe podpisy na kopii obrazu. Symbolika tego gestu była bardzo wymowna zarówno w kontekście przesłania zaprezentowanego przedstawienia jak też naszego członkostwa w Unii Europejskiej. Po części oficjalnej odbył się uroczysty bankiet. Tradycyjne polskie potrawy i trunki podbiły serca gości. O sukcesie przedsięwzięcia mogły świadczyć dające się słyszeć na korytarzach Euro-Parlamentu głosy, według których promocji na tak dużą skalę jak do tej pory nie było. ■



V. Landsbergis – pierwszy prezydent niepodległej Litwy



Organizatorzy projektu: Prof. Z. Zaleski i D. Jedlina



Przedstawienie artystyczne „Od Unii Lubelskiej do Unii Europejskiej”



Aktor teatru Provisorium wykonuje historyczną pieśń litewską



Finał przedstawienia „Od Unii Lubelskiej do Unii Europejskiej”



Gala finałowa i degustacja tradycyjnych potraw Lubelszczyzny

O Parlamencie Europejskim



Liczba posłów: 732
Liczba posłów z Polski: 54
Kadencja: 5 lat

Siedziba

Protokół załączony do Traktatu Amsterdamskiego z 1997 r. precyzuje szczegółowo: „Parlament Europejski ma siedzibę

w Strasburgu, gdzie odbywa się dwanaście posiedzeń plenarnych, w tym posiedzenie budżetowe. Dodatkowe posiedzenia plenarne odbywają się w Brukseli. Komisje Parlamentu Europejskiego obradują w Brukseli. Sekretariat Generalny Parlamentu Europejskiego i jego służby pozostają w Luksemburgu”. Jednakże dla usprawnienia prac większość urzędników i pracowników grup politycznych Parlamentu pracuje w Brukseli.

Posiedzenia

Posiedzenia/sejse plenarne odbywają się zwykle w Strasburgu (jeden tydzień w miesiącu), a czasami w Brukseli (sejse dwudniowe/mini sejse). Podczas sesji Parlament debatuje nad wnioskami legislacyjnymi i głosuje złożone do nich poprawki przed podjęciem ostatecznej decyzji co do całego aktu. Głosowanie odbywa się przez podniesienie ręki bądź przez naciśnięcie odpowiedniego przycisku. W ramach tego typu oddane głosy są albo jawne albo utajnione (z podaniem ogólnego wyniku).

Komisje parlamentarne

Aby przygotować prace Parlamentu Europejskiego podczas posiedzeń plenarnych posłowie są przydzielani do stałych komisji, z których każda specjalizuje się w odrębnej dziedzinie.

Każda z 24 komisji składa się z 25-78 posłów i każda posiada przewodniczącego, prezydium i sekretariat.



Parlament Europejski w Strasburgu

Kalendarz prac Parlamentu Europejskiego w 2006 r.

	Styczeń					Luty					Marzec					
	52	1	2	3	4	5	6	7	8	9	10	11	12	13		
pn		2	9	16	23	30	6	13	20	27		6	13	20	27	
wt		3	10	17	24	31	7	14	21	28		7	14	21	28	
śr		4	11	18	25		8	15	22		1	8	15	22	29	
cz		5	12	19	26		9	16	23		2	9	16	23	30	
pt		6	13	20	27		10	17	24		3	10	17	24	31	
so		7	14	21	28		11	18	25		4	11	18	25		
nd	1	8	15	22	29		12	19	26		5	12	19	26		
Kwiecień					Maj					Czerwiec						
	13	14	15	16	17	18	19	20	21	22	23	24	25	26		
pn		3	10	17	24		1	8	15	22	29		5	12	19	26
wt		4	11	18	25		2	9	16	23	30		6	13	20	27
śr		5	12	19	26		3	10	17	24	31		7	14	21	28
cz		6	13	20	27		4	11	18	25		1	8	15	22	29
pt		7	14	21	28		5	12	19	26		2	9	16	23	30
so	1	8	15	22	29		6	13	20	27		3	10	17	24	
nd	2	9	16	23	30		7	14	21	28		4	11	18	25	
Lipiec					Sierpień					Wrzesień						
	26	27	28	29	30	31	31	32	33	34	35	35	36	37	38	39
pn		3	10	17	24	31		7	14	21	28		4	11	18	25
wt		4	11	18	25		1	8	15	22	29		5	12	19	26
śr		5	12	19	26		2	9	16	23	30		6	13	20	27
cz		6	13	20	27		3	10	17	24	31		7	14	21	28
pt		7	14	21	28		4	11	18	25		1	8	15	22	29
so	1	8	15	22	29		5	12	19	26		2	9	16	23	30
nd	2	9	16	23	30		6	13	20	27		3	10	17	24	
Październik					Listopad					Grudzień						
	39	40	41	42	43	44	44	45	46	47	48	48	49	50	51	52
pn		2	9	16	23	30		6	13	20	27		4	11	18	25
wt		3	10	17	24	31		7	14	21	28		5	12	19	26
śr		4	11	18	25		1	8	15	22	29		6	13	20	27
cz		5	12	19	26		2	9	16	23	30		7	14	21	28
pt		6	13	20	27		3	10	17	24		1	8	15	22	29
so		7	14	21	28		4	11	18	25		2	9	16	23	30
nd	1	8	15	22	29		5	12	19	26		3	10	17	24	31

— Posiedzenia — Komisje — Grupy
— Tydzień pracy w okręgach wyborczych — Komisja pojedyncza

Skład polityczny komisji odwzorowuje skład Parlamentu.

Komisje obradują raz lub dwa razy w miesiącu w Brukseli, obrady i głosowania są jawne.

W komisjach posłowie opracowują projekty legislacyjne, sprawozdania, opinie, wprowadzają poprawki, które następnie są głosowane. Analizują także propozycje Komisji Europejskiej i Rady Unii Europejskiej oraz, w razie potrzeby, sporządzają sprawozdania, które są głosowane na posiedzeniach plenarnych.

Grupy

Posłowie są członkami grup politycznych; do grup wstępują bez względu na narodowość, w zależności od poglądów politycznych lub przynależności do partii krajowych. Obecnie w Parlamencie Europejskim istnieje 7 grup politycznych.

Aby utworzyć grupę polityczną, potrzeba 19 posłów reprezentujących co najmniej 5 Państw Członkowskich. Przystępowanie do kilku grup politycznych jest zabronione.



Strzel Dziesiątkę

Spośród osób, które bezbłędnie rozwiążą ten test rozlosujemy 5 nagród w formie gadżetów z Parlamentu Europejskiego.

(zaznacz 1 poprawną odpowiedź)

Ile głosów ma Polska w Radzie Unii Europejskiej?

26
27
28

Ilu Wiceprzewodniczących Parlamentu Europejskiego pochodzi z Polski?

żaden
1
2

Strategiczne cele dla UE wyznacza:

Rada Unii Europejskiej
Rada Europy
Rada Europejska

Kryteria, których spełnienie umożliwia państwu europejskiemu ubieganie się o członkostwo w Unii Europejskiej, nazywają się:

kopenhaskie
brukselskie
londyńskie

Traktat założycielski UE został podpisany w:
Paryżu
Brukseli
Maastricht

Parlament Europejski stoi na równi z Radą UE w procedurze:

współpracy
współdecydowania
konsultacji

Ilu Posłów do Parlamentu Europejskiego jest z Polski?

50
54
60

W Komisji Europejskiej reprezentowane są interesy:

państw członkowskich
grup interesu
Wspólnot Europejskich

Pierwsze bezpośrednie wybory do Parlamentu Europejskiego odbyły się w roku:

1979
1989
1993

Polska jest członkiem Unii Europejskiej od roku:

2003
2004
2005

Odpowiedzi prosimy wysłać na adres redakcja@mep.pl, przynieść osobiście do biura na Krakowskim Przedmieściu 68 w Lublinie lub wysłać na adres: Krakowskie Przedmieście 68, 20-076 Lublin z dopiskiem „Platforma Projektów Europejskich”.

Porozmawiajmy o Europie Quo vadis Europe?



Piotr Stec

Do kąd zmierza Unia Europejska? Czy za 10 lat będzie można w ogóle mówić o Zjednoczonej Europie czy egoistyczne interesy państw zniweczą idee Ojców Europy? Czy w granicach Wspólnot Europejskich znajdzie się mułmańska Turcja? A może

zamiast niej zostanie przyjęta Ukraina, Białoruś, czy nawet Rosja? Czy Unia Europejska będzie federacją – czyli superpaństwem ze swoim prezydentem, rządem i ministrami? Czy też może konfederacją – Europą Ojczyzn, w której państwa narodowe będą odgrywały znaczącą rolę? Jakie będzie miejsce Polski w wydarzeniach, które

będą czekać nas w przyszłości? Na te trudne i kontrowersyjne pytania będę starał się odpowiedzieć, prezentując w każdym wydaniu „PPE” wizję i poglądy osób stojących po dwóch stronach barykady. Z wielką przyjemnością będę również publikował Wasze poglądy na kwestie przyszłości Unii Europejskiej i roli Polski, jaką powinna odgrywać w Zjednoczonej Europie. W moich oczach brakuje otwartych rozmów i szczerzej debaty odnośnie tworzenia strategicznych wizji przyszłości. Z pełną świadomością wszelkich trudności w prezentacji przyszłych wydarzeń chcę podjąć próbę dyskusji na ten temat.

W następnym numerze przedstawię dekalog przeciwników i zwolenników przystąpienia Turcji do Unii Europejskiej.

Only for Eagles czyli tylko dla orłów

Jeśli myślałeś, że wiesz o Unii Europejskiej wszystko, to jesteś w błędzie. Postaraj się rozwiązać tych kilka „nietypowych” pytań o UE. Spośród wszystkich osób, które bezbłędnie rozwiążą ten test, wylosujemy 2, które w nagrodę odbędą praktykę w Biurze Profesora Zbigniewa Zaleskiego Pośła do Parlamentu Europejskiego!

(zaznacz 1 prawidłową odpowiedź)

1. Sposobem podejmowania decyzji w Komisji Europejskiej nie jest:

a. kurenda
b. tryb delegacyjny
c. większość kwalifikowana
d. tryb obiegowy

2. Twórcą liberalnego intergovernmentalizmu jest:

a. David Mitrany
b. Andrew Moravcsik
c. Ernst Haas
d. Jacques Delors

3. Komitet K4 zajmuje się:

a. problematyką rozwoju regionalnego
b. problematyką Wspólnej Polityki Zagranicznej i Bezpieczeństwa
c. problematyką Współpracy Policynnej i Sądowej w sprawach karnych
d. problematyką rolnictwa

4. Sekretarzem Generalnym Komisji Europejskiej jest:

a. Catherine Day

b. Javier Solana
c. José Manuel Barroso
d. Julian Priestley

5. Największym Dyrektorem Generalnym Komisji Europejskiej jest:

a. DG ds. Rolnictwa i Rozwoju Obszarów Wiejskich
b. DG ds. Rynku Wewnętrznego i Usług
c. DG ds. Personelu i Administracji
d. DG ds. Spraw Gospodarczych i Finansowych

6. Unia Europejska w chwili obecnej nie ma wypracowanej wspólnej strategii odnośnie:

a. państw basenu Morza Śródziemnego
b. Rosji
c. Ukrainy
d. państw bałkańskich

7. Porozumienie międzynarodowe zawierane jest przez Radę na podstawie rekomendacji:

a. Komisji Europejskiej
b. prezydencji
c. Parlamentu Europejskiego
d. Komitetu Ekonomiczno-Społecznego

8. Procedura „assent” to inaczej procedura:

a. współdecydowania
b. konsultacji
c. współpracy
d. zgody

9. Konsekwencją „kryzysu pustych krzeseł” był:

a. kompromis z Ioanniny
b. kompromis brukselski
c. kompromis luksemburski
d. rabat brytyjski

10. Ilu Posłów do Parlamentu Europejskiego ma Lubelszczyzna:

a. 2
b. 3
c. 4
d. 5

Odpowiedzi prosimy wysłać na adres redakcja@mep.pl, przynieść osobiście do biura na Krakowskim Przedmieściu 52 w Lublinie lub wysłać na adres: Krakowskie Przedmieście 68, 20-076 Lublin z dopiskiem „Platforma Projektów Europejskich”.



FOT:STOCK/SHING (2)

Bilet do Brukseli



Paweł Markiewicz

Jest wielu młodych ludzi, dla których Unia Europejska nie jest czymś obcym, nieznanym. Naukę języków obcych traktują jako inwestycję w przyszłość, a nie uciążliwy obowiązek. Są to młodzi, którzy za kilkanaście lat będą nadawać kształt Zjednoczonej Europie. Już teraz chcemy ich do tego przygotowywać, dlatego też powstał konkurs „Wiedza biletami do Brukseli”.

Jest on przeznaczony dla pełnoletnich uczniów szkół średnich z całego województwa lubelskiego. Do tej pory odbyły się trzy edycje, w ramach których już prawie 50 osób odwiedziło Brukselę. Aby się tam znaleźć należy być uczniem jednej z wylosowanych szkół i pomyślnie przejść konkurs wiedzy o UE w swojej placówce. Trzech najlepszych uczniów z każdej szkoły przystępuje do testu finałowego, który odbywa się w Biurze Prof. Z. Zaleskiego. Przedmiotem egzaminu jest ogólna wiedza z zakresu działalności instytucji UE, historii Zjednoczonej Europy oraz kultury jej poszczególnych członków. Egzamin jest przeprowadzany w języku obcym: angielskim, niemieckim i francuskim w zależności od indywidualnej decyzji uczestnika. Osoba, która uzyska najwyższą liczbę punktów z każdej szkoły (czyli jedna z trzech) wygrywa bezpłatną wycieczkę do stolicy Belgii – „serca” Unii Europejskiej.

Daniel Dragan



» laureat I edycji konkursu

Trudno było zostać laureatem konkursu?

Nie mogę powiedzieć, że było mocno trudno, bo w końcu zostałem laureatem. Co nie znaczy jednak, że podszedłem do niego bez żadnych przygotowań. Już sama zapowiedź, że będzie on przeprowadzany w języku obcym wywoływała pewien niepokój.

Na szczęście, gdy przyszło do testów okazało się, że organizatorzy nie przesadzili z poziomem i nie spowodował większego skoku adrenaliny.

Co wywarło na Tobie największe wrażenie?

Miła atmosfera, jaką nam zapewнили organizatorzy. Bardzo podobał mi się sposób, w jaki podchodzili do nas zarówno w czasie konkursu jak i

w czasie wyjazdu. Do tego sam Profesor Zaleski umiał znaleźć z nami wspólny język, co znacznie zmieniło moje spojrzenie na osoby zajmujące się polityką. To najlepszy sposób na walkę z alienacją władzy, jaki do tej pory widziałem.

Co sądzisz na temat pracy Posłów do Parlamentu Europejskiego?

Pracę Posłów w Parlamencie Europejskim cenię przede wszystkim za mnogość inicjatyw podejmowanych dla swojego regionu. To zupełnie nowy standard w polityce. Jestem dumny, że reprezentują nas w sposób godny i dbają o interes społeczności lokalnej.

Czy wyjazd zainspirował Cię do jakichś konkretnych działań?

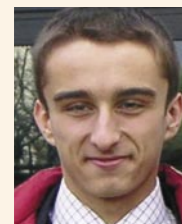
Na pewno poznałem nowe możliwości samorozwoju. Dzięki temu nie ograniczam się tylko do studiowania, ale także działam w Młodych Demokratach. To doskonaliła szkoła życia, dzięki której można zdobyć ciekawe doświadczenia, które można wykorzystać w przyszłości np. na rynku pracy. Do tego przez cały czas trwania wyjazdu przekonywano nas o zaletach postaw prospołecznych, tak by samemu wpływać na kształtowanie się oblicza naszego regionu.

kowych samochodów. Najwięcej jednak zobaczyłem podczas, prawie codziennych, wieczornych spacerów ze znajomymi z wyjazdu, po ulicach miasta. Bruksela ma piękne stare miasto z milionem małych uliczek i przytulnych kawiarni. Jest to naprawdę magiczne miejsce, a szczególnie urzekający jest Rynek Główny. Zdziwił mnie jednak ogromny kontrast pomiędzy starym miastem, a bardzo nowoczesną dzielnicą europejską, które graniczą ze sobą.

Czy wiążesz swoją przyszłość z którąś z instytucji UE?

Trudno mi w tej chwili powiedzieć jak to będzie po ukończeniu studiów, ale nie ukrywam, że wycieczka do Brukseli wywarła na mnie ogromne wrażenie i praca w instytucjach UE byłaby dla mnie ciekawym i atrakcyjnym zajęciem. Ten wyjazd utwierdził mnie także ostatecznie w wyborze kierunku studiów. Myślę, że droga nie jest zamknięta i być może w przyszłości uda mi się znaleźć pracę na przykład w Parlamencie Europejskim. Jednak osobiście wolałbym żyć i pracować we własnym kraju.

Wojtek Chmiel



» laureat II edycji konkursu

Co najbardziej zaskoczyło Cię podczas pobytu w Brukseli?

Najbardziej zaskakującymi były dla mnie spotkania ze sławnymi politykami, nie tylko z Polski, ale również z innych krajów Unii Europejskiej. Siedzieli z nami w jednej sali i rozmawiali prawie jak z kolegami na różne, ważne wtedy tematy polityczne. Zaskoczyła mnie także obecność tak wielu młodych Polaków, pracujących na stałe w Brukseli. Dowiedziałem się wtedy, że dla młodych i wykształconych ludzi droga do pracy w Unii

nie jest zamknięta, a wręcz przeciwnie – jest duże zapotrzebowanie na specjalistów, np. prawników lingwistów. A prawdziwym szokiem było dowiedzieć się ile zarabiają.

Jakie masz spostrzeżenia odnośnie Parlamentu Europejskiego?

Jeśli chodzi o Parlament Europejski to przytłoczył mnie swoim ogromem sam budynek tej instytucji. Nie sądziłem, że ludzie pracują na tak wielkiej powierzchni i nie mają problemu z wymianą informacji i wspólną pracą. Poza tym zauważyłem świetną organizację tego miejsca jako zakładu pracy. Każdy pracownik znał świetnie swoje obowiązki, a można to było zauważyć już u osób, które oprowadzały nas po budynku.

Co zobaczyłeś w Brukseli oprócz instytucji UE?

Będąc w Brukseli, mieliśmy bardzo fajnie ułożony program i była szansa na zwiedzenie także innych miejsc niż instytucje UE. Odwiedziliśmy liczne muzea, a najbardziej podobało mi się muzeum zabyt-

Europa dla Nas



Małgorzata Niemczuk

W maju nie już 2 lata odkąd jestem członkiem Unii Europejskiej. Coraz częściej możemy spotkać tablice z napisami „finansowano ze środków UE”, widać błękitne flagi z 12 złotymi gwiazdami, realizowane są różne przedsięwzięcia, które finansuje Unia. Tylko jakby młodzieży wciąż w tym wszystkim za mało. Problem chyba nie leży w trudności zdobycia funduszy unijnych przez młode pokolenie, lecz po prostu w niewiedzy jak to zrobić. Tak narodził się pomysł lekcji europejskich „My dla Europy – Europa dla Nas”.

Cały projekt lekcji opiera się na przedstawieniu możliwości jakie daje młodym ludziom europejski „Program Młodzież” oraz program „Pierwsza Praca. Pierwszy Biznes”, który jest współfinansowany przez rząd polski. Swoje działania kierujemy przede wszystkim do uczniów ostatnich klas szkół średnich, gdyż to oni są beneficjentami obu tych programów. Jak mówi Karolina Grochowicz, która prowadzi lekcje – Formuła jest dosyć otwarta – pozwala na aktywny udział uczestniczących w nim uczniów. Poza prezentacją multimedialną, młodzież ma szansę zadawania pytań oraz aktywnego włączenia się w dyskusję. Dzięki temu uczniowie uzyskują możliwość zdobycia wszelkich istotnych informacji.

Przez swoją działalność chcemy pobudzić aktywność młodzieży i zachęcić do działania na rzecz rozwoju osobistego, ale

także swoich miejscowości zamieszkania. Osoby, do których się zwracamy, w ogóle nie mają pojęcia, że sami mogą tworzyć swoje miejsca pracy, a dodatkowo dostać na to pieniądze z programu „Pierwsza Praca. Pierwszy Biznes”. Pokrywa on maksymalnie koszty do 12 tysięcy, a resztę – w razie uzyskania dotacji – można uzyskać z UE oraz z pożyczek do 40 tysięcy z BKG bez oprocentowania nominalnego (max. 5% w skali roku) – mówi Marcin Tatar, który także uczestniczy w projekcie. Jego zdaniem podzielił Piotr Kalinowski prowadzący lekcje – Młodzież ma wiele ciekawych pomysłów, tylko czasami brak jest im środków i odwagi, by spróbować o nie powalczyć. Chcemy im pokazać, że to wcale nie jest trudne jeśli tylko ma się zapał do pracy. I nieważne jest skąd się pochodzi.

Do tej pory odwiedziliśmy szkoły w Łukowie, Chełmie, Międzyrzeczu Podlaskim, Rejowcu, Świdniku, Rudej Hucie, Puławach i Lublinie. Wszędzie nasze lekcje cieszyły się dużym zainteresowaniem, dlatego kontynuujemy nasz projekt do

końca tego roku szkolnego. Mamy nadzieję, że choć część osób przełamie swoje zahamowania i postara się zrobić coś dla siebie i innych. To oni będą później budowali polskie społeczeństwo obywatelskie. ■



W następnym numerze:



Raport z programu „Anglik w rodzinie”

W wakacje w 2005 roku 21 Anglików odwiedziło w lipcu i sierpniu lubelskie rodziny. Za przysłówkowy obiad i łóżko udzielali lekcji języka angielskiego całej rodzinie, a często również sąsiadom i znajomym. Przeczytaj relację z tego programu oraz opinie rodzin, które „udomowili” Anglików.

W tym roku planowany jest przyjazd 30 osób. Z artykułu dowiesz się również jak przyjaciele z Wysp spędzali czas w bieżące wakacje.

„Co z tą Lubelszczyzną...?” – marketing terytorialny w lubelskim

Jak promuje się województwo lubelskie aby wytworzyć własną unikalną markę? Czy w ogóle są podejmowane takie działania? Jak promują się inne miasta w Polsce oraz jakie są modele promocji regionu. O tym wszystkim będziesz mógł przeczytać w następnym wydaniu.

BIURO DLA OBYWATELA

DARMOWE PORADY PRAWNE

Ul. Krakowskie Przedmieście 68
zapraszamy: wtorek, czwartek i piątek 16⁰⁰-18⁰⁰

Platforma Projektów Europejskich



Kim jesteśmy:

Zespołem młodych i zdolnych osób, chcących wykorzystać swoją wiedzę i posiadane umiejętności, aby móc w pełni przyczynić się do rozwoju Naszego Regionu.

Pracujemy z najlepszymi dla najlepszych.

Cele:

Wsparcie Prof. Zbigniewa Zaleskiego w wykonywaniu mandatu Posła do Parlamentu Europejskiego.

Promocja regionu lubelskiego.

Pokazanie mieszkańcom Lubelszczyzny szans i możliwości wynikających z członkostwa w strukturach UE.



Praktyki w Centrum Konferencyjnym Posła do Parlamentu Europejskiego Zbigniewa Zaleskiego.

Jeśli jesteś ciekawy świata, poszukujący nowych wyzwań, znasz co najmniej jeden język obcy i chcesz pracować w zespole przy międzynarodowych projektach zgłoś się na praktykę do Centrum Konferencyjnego Posła do Parlamentu Europejskiego Zbigniewa Zaleskiego.



Zdjęcia: Piotr Miłkowski i Maciej Niecko

www.zbigniewzaleski.pl



Europejska Partia Ludowa
Europejscy Demokraci



www.epl-ed.pl

www.epp-ed.eu